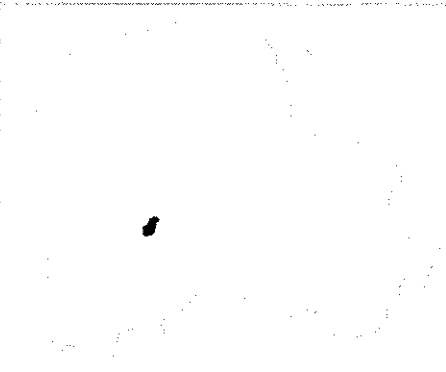


Krajobraz priorytetowy – Jez. Somińskie i Kruszyńskie

Krajobraz priorytetowy jez. Somińskiego, Kruszyńskiego a także niewielkiego jez. Dywańskiego jest szczególnie cenny z uwagi na zachowanie pastwiskowo-łąkowego charakteru brzegów i półwyspów jezior oraz współistnienia walorów estetyczno-widokowych z taflami jezior.

Karta Charakterystyki Krajobrazu

Moduł I. Metryczka ogólna krajobrazu		
Kod krajobrazu	22-314.67-55	
Powierzchnia krajobrazu	12,09 km ²	
Typ krajobrazu	1 — Wód powierzchniowych	
Podtyp krajobrazu	1a — Jeziora	
Typ rzeźby terenu	C — Krajobrazy pagórkowate	
Kod mezoregionu	314.67	
Nazwa mezoregionu	Równina Charzykowska	
Typ krajobrazu naturalnego	1-3-1 fluwioglacjalne równinne	Położenie administracyjne
Kod podokręgu geobotanicznego	A.5c.6.b	Województwo: pomorskie
Nazwa podokręgu geobotanicznego	Swornigacki	Powiat: kościerski, chojnicki, bytowski
Typ krajobrazu roślinności potencjalnej	Wody powierzchniowe (jeziora, zalewy i inne) / Niżowy łąg jesionowo-olszowy / Kontynentalne bory mieszane sosnowo-dębowe	Gmina: Dziemiany (w.), Studzienice (w.), Brusy (m-w)
Kod regionu historyczno-kulturowego	I.C.8	Data opracowania zidentyfikowanego krajobrazu
Typ regionu historyczno-kulturowego	Bory Tucholskie, Kociewie, Kaszuby zachodnie	31/12/2021

Moduł II. Cechy analityczne			
	Cecha	Wskaźnik	Wartość
Blok 1. Cechy charakterystyczne typologiczne			
	A10	A10a	1,13
	A2	A2a	5
	A2	A2b	0,17
	A2	A2c	0,99
	A7	A7a	0,09
	A7	A7b	0,55
	A8	A8a	7,68
	A8	A8c	12,68
	A8	A8e	76,61
	A8	A8f	0,74
	A8	A8g	9,09
Blok 2. Cechy unikatowe			
	B2	B2j	0,17
	B7	B7d	0,08

Moduł III. Cechy syntetyczne	
Cecha	Wartość wskaźnika
Swojskość	-
Tożsamość	-
Tradycja	I
Funkcje podstawowe krajobrazu	4C, 3
Funkcje uzupełniające krajobrazu	9C

Moduł IV. Wyniki porównania z innymi krajobrazami		
Cecha	Wskaźnik	Porównanie ze wszystkimi krajobrazami tego samego podtypu w województwie
A10	A10a	1,14
A2	A2a	0,72
A2	A2b	-0,67
A2	A2c	-0,79
A7	A7a	-0,21
A7	A7b	0,60
A8	A8a	-0,51
A8	A8c	1,51
A8	A8e	-0,63
A8	A8f	0,12
A8	A8g	1,06

Moduł V. Dokumentacja fotograficzna i kartograficzna		
SPIS FOTOGRAFII		
Tytuł zdjęcia_ Nazwa pliku	Autor Data wykonania	Georeferencja
Fot. 1. Widok lotniczy na przesmyk pomiędzy jeziorami Kruszyńskim i Somińskim _22-314.67-55_f1_W	PBPR 15.09.2021	X 54°0'17.2" N Y 17°37'50.2" E
Fot. 2. Tafla jeziora Dywańskiego wraz z ich bogatą strefą litoralu _22-314.67-55_f2_P	PBPR 15.09.2021	X 54°2'6.3" N Y 17°39'7.2" E

Fot.3 Widok z północnego brzegu jez. Somińskiego na tafle jeziorną_22-314.67-55_f3_W	PBPR 15.09.2021	X 54°2'1.5" N Y 17°39'9.5" E
Fot. 4. Widok na prześwit pomiędzy wnętrzami krajobrazowymi Doliny rzeki Zbrzycy i niecki jeziora Kruszyńskiego_22-314.67-55_f4_W	PBPR 15.09.2021	X 53°59'14.6"N Y 17°37'38.8" E

SPIS MAP

Jeziora Somińskie i Kruszyńskie_22-314.67-55_m1

Karta Oceny Krajobrazu

Kod krajobrazu	22-314.67-55	
Typ krajobrazu	1 — Wód powierzchniowych	
Podtyp krajobrazu	1a — Jeziora	
Data oceny	31/01/2022	
Autorzy oceny	Pomorskie Biuro Planowania Regionalnego	
	Stan zachowania lub wykształcenia	Wskazania do typowania krajobrazu priorytetowego TAK/NIE
Cechy analityczne - charakterystyczne typologicznie		
A10a	I	TAK
A2a	II	NIE
A2b	II	NIE
A2c	II	NIE
A7a	II	NIE
Cechy analityczne - unikatowe		
B2j	I	TAK
B7d	I	TAK
Cechy syntetyczne		
Swojskość	-	-
Tożsamość	-	-
Tradycja	I	TAK

Walory krajobrazowe ogólnie – ocena opisowa

Fizjonomia krajobrazu	Specyfika i geneza:
	<p>O specyfice fizjonomicznej jednostki krajobrazowej decydują elementy przyrodnicze.</p> <p>Omawiana jednostka obejmuje zespół zbiorników wytopiskowych, w skład których wchodzi jeziora: Somińskie, Kruszyńskie oraz Dywańskie, położonych w rynnach subglacialnej z okresu zlodowacenia bałtyckiego. Pod koniec plejstocenu i w holocenie miały miejsce procesy akumulacji gytii wapiennej i kredy jeziornej w jeziorach, torfu i gytii na terenach bagiennych i namulów w obniżeniach terenu. W wielu miejscach, w dolinach, którymi spływały resztki wód roztopowych osadzały się piaski i żwiry. W okresie tym na płaskich brzegach jeziora Somińskiego i Kruszyńskiego na skutek zmian poziomu wody powstały terasy erozyjno-akumulacyjne pokryte piaskami i żwirami jeziornymi. Tego typu jeziora są płytkie, mają płaskie brzegi porośnięte roślinnością szuwarową, torfowiskową i łąkową (naturalne łąki wilgotne).</p>

	<p>Zbiorniki położone są w rynnach subglacjalnych, a budowę geomorfologiczną urozmaicają ozy o przebiegu równoleżnikowym, pomiędzy jeziorami Kruszyńskim i Somińskim (Fot. 1). Z północy w kierunku południowym przez jeziora przepływa rzeka Zbrzyca, sukcesywnie wpływając na stopień zamulenia zbiorników.</p> <p>Charakterystyka:</p> <p>Krajobraz położony jest w całości w jednej jednostce geomorfologicznej - dnie doliny. Obszar charakteryzuje się niewielkimi wartościami deniwelacji i opada stopniowo ku brzegom jezior. Jeziora w krajobrazie priorytetowym cechują się niewielką głębokością od 7 metrów (J. Dywańskie) do 14 metrów (J. Somińskie).</p> <p>Dominującymi formami pokrycia i użytkowania terenu są wody powierzchniowe, które obejmują swoim zasięgiem większą część krajobrazu priorytetowego. Szuwały wielkoturzycowe oraz łąki i pastwiska, często wilgotne - położone w najbliższym otoczeniu jezior, obejmują swoim zasięgiem ok. 13% powierzchni krajobrazu.</p> <p>W obrębie jednostki występuje pojedyncza zabudowa mieszkaniowa i rekreacyjna we wsiach: Kruszyn - na południowym brzegu jeziora Kruszyńskiego, oraz Peplin - na przesmyku pomiędzy jeziorami Kruszyńskim i Somińskim.</p> <p>Krajobrazy sprzężone:</p> <p>Jednostka graniczy od południa z krajobrazem priorytetowym w podtypie 2d o nr 22-314.67-17 (Dolina rzeki Zbrzycy), oraz krajobrazem nr 22-314.67-69 w podtypie 6d (w rejonie wsi Sominy, Skoszewko, Blachowo), z którymi ma powiązania zarówno widokowe jak i funkcjonalne.</p>
<p>Walory przyrodnicze</p>	<p>Ocena ogólna: jednostka krajobrazowa o wysokich walorach przyrodniczych.</p> <p>Specyfika walorów przyrodniczych - do najważniejszych przyrodniczych elementów pokrycia terenu należą: tafle jezior przepływowych Kruszyńskiego, Somińskiego oraz Dywańskiego wraz z ich bogatą strefą litoralu (Fot. 2.).</p> <p>W obrębie krajobrazu występują trzy torfowiska niskie, zlokalizowane na południowym brzegu jeziora Kruszyńskiego oraz w przesmyku pomiędzy jeziorami Kruszyńskim i Somińskim. Torfowiska swoim zasięgiem obejmują znikomą powierzchnię jednostki.</p> <p>Formy ochrony przyrody:</p> <ul style="list-style-type: none"> - Zaborski Park Krajobrazowy, - Lipuski Obszar Chronionego Krajobrazu, - Obszar Natura 2000 PLB Bory Tucholskie, - Obszar Natura 2000 PLB Wielki Sandr Brdy, - Obszar Natura 2000 PLH Ostoja Zapceńska, - Rezerwat Kruszynek (torfowiskowy), - 1 Użytek ekologiczny <p>Korytarze ekologiczne (rang):</p> <p>Przez obszar krajobrazu przebiega korytarz ekologiczny Doliny Zbrzycy rangi regionalnej o przebiegu południkowym łączący korytarze rangi ponadregionalnej rzek Dolin Wieprzy, Studzienicy, Brdy oraz Słupi i Wdy.</p>

<p>Walory kulturowe</p>	<p>Ocena ogólna: jednostka krajobrazowa o niewielkich walorach kulturowych.</p> <p>Specyfika walorów i ich nasycenia w jednostce:</p> <p>Rozległy zespół jezior z punktowymi elementami kulturowymi. Największymi walorami kulturowymi cechują się: figura Chrystusa w Peplinie oraz szkoła z budynkiem gospodarczym w Kruszyńcu.</p> <p>Formy ochrony zabytków:</p> <ul style="list-style-type: none"> - 7 zabytków nieruchomości (obiektów/obszarów) ujętych w ewidencjach zabytków (wojewódzkiej i gminnych), w tym chałupy i budynki gospodarcze w miejscowościach Peplin i Kruszyńcu; - drewniany kościół pw. Matki Boskiej Królowej Polski w Sominach (obiekt wpisany do rejestru poza jednostką). <i>Chęć oceny, ocena</i> <p>Strefa konserwatorska określone w SUIKZP obejmująca ochronę ekspozycji miejscowości Peplin.</p> <p>Harmonijność, spójność oraz stopień zachowania (autentyczność) historycznej substancji: dobra - zabudowania historyczne w większości w dobrym stanie; brak znaczących elementów dysharmonijnych, ale obszar znajduje się pod dużą presją rekreacyjną i związaną z tym substandardową zabudową.</p>
<p>Walory akustyczne, zapachowe i sanitarne</p>	<p>Walory akustyczne:</p> <p>nie określono.</p> <p>Walory zapachowe:</p> <ul style="list-style-type: none"> - zapach lasu borowego <p>Walory sanitarne:</p> <p>nie określono.</p>
<p>Dynamika krajobrazu</p>	<p style="background-color: #cccccc;"> </p>

Chęć oceny, ocena

PROJEKT KRAJOBRAZU



Fot. 1. Widok lotniczy na przesmyk pomiędzy jeziorami Kruszyńskim i Somińskim



Fot. 2. Tafla jeziora Dywańskiego wraz z ich bogatą strefą litoralu

1. Walory krajobrazowe – opis uzupełniający

1.1. Fizjonomia krajobrazu

Brak opisu uzupełniającego.

1.2. Walory przyrodnicze

Znaczna część krajobrazu priorytetowego, bo aż 89% leży w zasięgu Zaborskiego Parku Krajobrazowego, który pełni funkcję otuliny Parku Narodowego "Bory Tucholskie". Granica parku przebiega w poprzek jeziora Somińskiego, sztucznie rozgraniczając tafle jeziora.

Jezioro Kruszyńskie o powierzchni ok. 460 ha, posiada 3 wyspy. Szuwar w jeziorze miejscami jest bujnie wykształcony. Najczęściej notowano trzcinę pospolitą, a także jeżogłówkę gałęzistą, turzycę dzióbkową i pałkę szerokolistną. Z roślinności zanurzonej notowano osokę aloesową, rdestnicę przeszytą, rzęsę trójrowkową i rzęsę drobną. Z jeziora podawano stanowisko rzadkiej przestki pospolitej

Natomiast jezioro Somińskie ma powierzchnię ok. 422 ha, z czego w granicach ZPK znajduje się ok. 330 ha, jezioro posiada 4 wyspy. Szuwar w jeziorze reprezentowany jest przez trzcinę pospolitą, oczeret jeziorny, a także turzycę dzióbkową i pałkę szerokolistną. Z roślinności zanurzonej notowano osokę aloesową, rdestnicę przeszytą, rogatka sztywnego, jaskra krążkolistnego i rzęsę trójrowkową.

Lipuski Obszar Chronionego Krajobrazu obejmuje niewielki fragment krajobrazu priorytetowego, położony w jego północno-wschodnim fragmencie. Granica ochk przecina tafle jeziora Dywańskiego, oraz obejmuje swoim zasięgiem niewielki fragment zbiorowisk łąkowych nad jeziorem Somińskim.

Obszary Natura 2000 dyrektywy ptasiej obejmują w całości powierzchnię krajobrazu. Granica rozgraniczająca oba obszary Natura 2000 przebiega w przesmyku pomiędzy jeziorami Somińskim i Kruszyńskim. Celem ochrony Obszarów Natura 2000 "Bory Tucholskie" i "Wielki Sandr Brdy" jest zachowanie miejsc zimowania, koncentracji podczas migracji (łabędź krzykliwy oraz żuraw) oraz gniazdowania 107 gatunków ptaków m.in.: bielika, kani czarnej, kani rudej, podgorzałki, puchacza, rybitwy czarnej, rybitwy rzecznej, zimorodeka, żurawia, gągoła, nurogęsi, tracza długodzioba, błotniaka stawowego, brodzca piskliwego, belika, samotnika, dzięcioła czarnego oraz dudka. Liczne wyspy na jeziorach Somińskim i Kruszyńskim, stwarzają doskonałe warunki do gniazdowania ptaków, zapewniając naturalną barierę przed drapieżnikami – wodę.

Obszar Natura 2000 PLH pokrywa znikomą część powierzchni krajobrazu. Obszar Natura 2000 PLH Ostoja Zapceńska jest miejscem występowania siedlisk borów i lasów bagiennych, nizinnych torfowisk zasadowych o charakterze młak, turzycowisk oraz mechowsik oraz naturalnych eutroficznych zbiorników wodnych ze zbiorowiskami Nymheion oraz Potamion. Siedliska Natury 2000 zostały wyznaczone w wąskiej odnodze jeziora Kruszyńskiego, w granicach zbieżnych do rezerwatu przyrody.

Użytek ekologiczny pokrywa znikomą część powierzchni krajobrazu. Ochronie podlegają śródleśne zabagnienie, zlokalizowane na zachodnim skraju strefy brzegowej jeziora Kruszyńskiego. Jednocześnie, w granicach użytku ekologicznego, 25 lutego 2014 roku powołano rezerwat przyrody „Kruszynek”. Celem ochrony w rezerwacie Kruszynek jest zachowanie ekosystemu torfowiska alkalicznego z unikatową florą mchów i roślin naczyniowych. Jednocześnie z ustanowieniem rezerwatu, objęto go strefą otuliny.

Lasy ochronne pokrywają znikomą część powierzchni krajobrazu. Lasy wodochronne, zlokalizowane są na południowym, podmokłym brzegu jeziora Kruszyńskiego oraz wokół jeziora Dywańskiego, na północnym skraju krajobrazu.

W obszarze krajobrazu zostały wyznaczone lasy o szczególnych walorach przyrodniczych (hcvf), które swoim zasięgiem obejmują 5% powierzchni krajobrazu.

W granicach krajobrazu priorytetowego znajdują się 4 pomniki przyrody, tworzą je pojedyncze drzewa lub grupy drzew. Wśród drzew pomnikowych dominują jałowce pospolite, zlokalizowane na

południowym i wschodnim brzegu jez. Kruszyńskiego. Ponadto, stwierdzono występowanie drzewa pomnikowego - lipy drobnolistnej, jej stan wskazuje na przeprowadzone próby ratowania rośliny.

1.3. Walory kulturowe

Brak opisu uzupełniającego.

1.4. Wartości estetyczno-widokowe

Dominanty krajobrazowe:

- kościół na wzniesieniu w Sominach (poza jednostką).

Akcenty krajobrazowe:

nie określa się.

Przedpole ekspozycji:

nie określa się.

Panoramy/sylwety miejscowości:

nie określa się.

Punkty widokowe:

- punkt widokowy na moście drogowym we wsi Sominy, pomiędzy jeziorami Dywańskim i Somińskim z szerokim widokiem na tafle obu jezior (rys. 3.);
- punkt widokowy na półwyspie na jeziorze Somińskim;
- punkt widokowy we wsi Sominy zlokalizowany na końcu pomostu na jeziorze Somińskim.

Ciągi widokowe

- droga Gapowo – Blachowo – Skoszewo widok na mozaikę pól i łąk z towarzyszącymi im zabudową zagrodową na tle jeziora Somińskiego (poza jednostką);
- droga Blachowo – Peplin, widok na zabudowę zagrodową wsi i osad, wraz z fragmentami towarzyszącymi im pól i łąk;
- droga Windorp – Kruszyn – Fiszewo, widok na harmonijną zabudowę zagrodową, wraz z towarzyszącymi jej polami i łąkami, na tle ściany lasu borowego oraz jeziora Kruszyńskiego (Fot. 4.).

Otwarcia widokowe:

- ul. Słoneczna w Skoszewie (poza jednostką).

Osie widokowe:

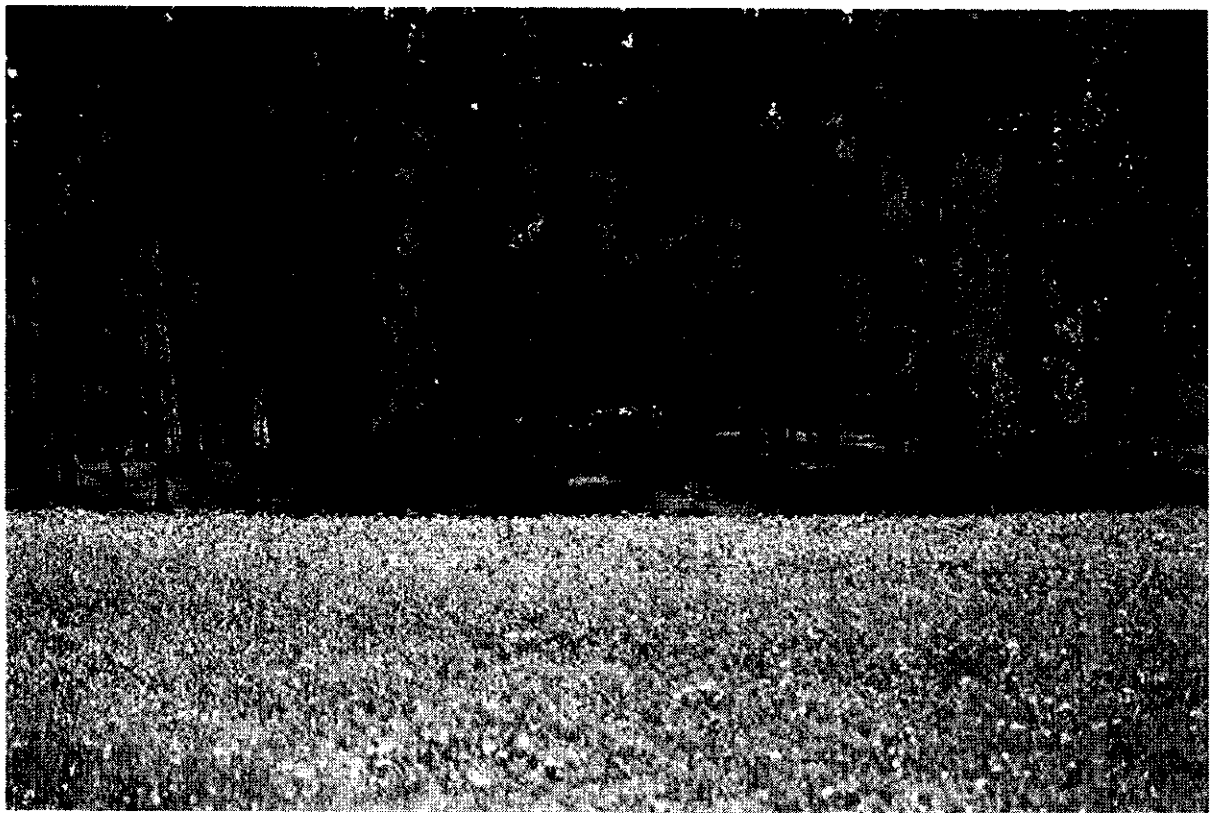
nie określa się.

Platformy widokowe:

- tafle jezior: Kruszyńskiego, Somińskiego oraz Dywańskie, umożliwiające obserwacje odległego, drugiego brzegu jeziora.



Fot.3 Widok z północnego brzegu jez. Somińskiego na tafle jeziorną



Fot. 4. Widok na prześwit pomiędzy wnętrzami krajobrazowymi Doliny rzeki Zbrzycy i niecki jeziora Kruszyńskiego

2. Zagrożenia dla możliwości zachowania wartości Krajobrazu

Analizowana jednostka charakteryzuje się stosunkowo niewielkim stopniem zagrożenia. W jej granicach zinventaryzowano łącznie 4 typy zagrożeń (tab. 2.) – obejmujące zagrożenia dziedzictwa przyrodniczego. Zagrożenia występują w 10 poligonach.

W granicach krajobrazu priorytetowego, występuje zagrożenie zachowania ciągłości struktur krajobrazowych, nie ujęte w zestawieniu tabelarycznym. Wspomniane zagrożenie wynika z przeprowadzenia granicy Zaborskiego Parku Krajobrazowego w poprzek jez. Somińskiego, taka granica obszaru chronionego wynika z poprowadzenia podziału administracyjnego pomiędzy gminami Studzienice i Brusy, który był podstawą do projektowania parku krajobrazowego. W opinii autorów audytu, tafla i strefa brzegowa jeziora Somińskiego stanowią jednolity element krajobrazowy, o podobnych walorach przyrodniczych, w związku z czym zasadnym byłoby poszerzenie Zaborskiego Parku Krajobrazowego o fragment krajobrazu priorytetowego leżącego poza Parkiem, oraz objęcie ochroną także północnego brzegu jez. Somińskiego.

Ze względu na charakter przedmiotowej jednostki, poddawanej presji turystycznej, do potencjalnie znaczących zagrożeń należy zaliczyć rozwój substandardowej oraz dysharmonizującej krajobraz zabudowy w postaci obiektów turystycznych i letniskowych oraz mieszkaniowych, w tym niezwiązanych trwale z gruntem, m.in. przyczep mieszkalnych (fot. 5). Dodatkowo modernizacja obiektów mieszkalnych oraz realizacja nowych inwestycji z wykorzystaniem zunifikowanych materiałów i form architektury prowadzi do degradacji wyrazu stylistycznego i zacierania cech architektury regionalnej. Zanikanie tradycyjnych upraw oraz rodzimych gatunków zieleni w przydomowych ogrodach prowadzi do unifikacji kontekstu krajobrazowego.

Tab. 2. Zestawienie zróżnicowania zidentyfikowanych typów zagrożeń (synteza).

Lp.	Kod zagrożenia	Rodzaj zagrożenia	Liczba występowania	Sumaryczny % powierzchni krajobrazu
1.	A.2.3.	Naturalna i przyspieszona przez działalność człowieka sukcesja zbiorowisk zaroślowych i leśnych na naturalne i półnaturalne zbiorowiska nieleśne	2	0,52
2.	A.2.5.	Wprowadzanie różnych form zabudowy i infrastruktury technicznej	5	2,14
3.	A.3.3.	Wzrost zagęszczenia barier ekologicznych w krajobrazie	2	0,11
4.	A.3.4.	Zawężanie szerokości naturalnych i półnaturalnych stref ekotonowych	2	0,08

Tab. 3. Zestawienie obszarów, na których zidentyfikowano zagrożenia

Lp.	ID obiektu	Kod zagrożenia	Źródło zagrożenia	Pochodzenie zagrożenia	Skala zagrożenia	% powierzchni krajobrazu
1.	372	A.2.3.	IV.1, IV.2	W	5	0,49
2.	426	A.3.3.	VI.1	W	8	0,04
3.	1944	A.2.5.	VI.2, VI.4	W	6	0,29
4.	1945	A.2.5.	VI.2, VI.4	W	6	0,04
5.	1946	A.2.5.	VI.2, VI.4	W	6	0,22
6.	1947	A.2.5.	VI.2, VI.4	W	6	0,2
7.	1949	A.2.5.	VI.2, VI.4	W	6	1,4
8.	1954	A.3.4.	I.1.1, I.1.1, VI.5	W	6	0,01
9.	2060	A.3.3., A.3.4.	I.1.1	W	9	0,07
10.	2143	A.2.3.	IV.1	Z	8	0,04



Fot. 5. Substandardowa zabudowa letniskowa rozwijająca się nad brzegami jezior

3. Rekomendacje i wnioski dotyczące kształtowania i ochrony Krajobrazu

3.1. Kierunki i zasady kształtowania zabudowy, zagospodarowania i użytkowania terenów

3.1.1. Rekomendacje i wnioski dla poziomu regionalnego

Zadania polityki przestrzennej województwa i zasady zagospodarowania przestrzennego realizujące zadania polityki przestrzennej województwa określone zostały w rozdziale

3.1.2. Rekomendacje i wnioski dla poziomu lokalnego

Tab. 4. Rekomendacje i wnioski dla poziomu lokalnego

EKOSYSTEMY I STRUKTURA EKOLOGICZNA KRAJOBRAZU		
Nr	Obszar rekomendacji	Rekomendacja
1.	RZEŻBA TERENU	nie określa się
2.	OBSZARY HYDROGENICZNE	a) zachowanie i utrzymywanie w stanie zbliżonym do naturalnego pasów szuwarów wzdłuż brzegów jezior, niedopuszczenie do ich niszczenia, przerywania ciągłości i zmniejszenia powierzchni [SL/WP]; (88) b) zachowanie istniejących stosunków wodnych gleb siedlisk wilgotnych i podmokłych (w tym zachowanie i konserwacja istniejącej sieci melioracyjnej), umożliwiających utrzymanie ich użytkowania łąkowo - pastwiskowego [WP/LP]; (89)
3.	EKOSYSTEM	a) pozostawienie przestrzeni wolnych od zainwestowania umożliwiających utrzymanie migracji zwierząt [SL]; (8) b) zachowanie i ochrona zadrzewień nadwodnych wzdłuż brzegów jezior Somińskiego i Kruszyńskiego [SL/SWP]; (102) c) ograniczenie parcelacji i grodzenia działek, zwłaszcza w strefie korytarzy ekologicznych oraz brzegów cieków, jezior, torfowisk i podmokłości [SL]; (109) d) przywrócenie dostępu do brzegu wód śródlądowych, w miejscach, gdzie ogrodzenia nieruchomości (campingów / ośrodków / domów letniskowych itp.) dochodzą do wody uniemożliwiając migrację zwierząt [SL/WP]; (111)
4.	OBSZARY LEŚNE	nie określa się
5.	OBSZARY ROLNICZE	a) wspieranie i promowanie utrzymania tradycyjnej gospodarki łąkowo - pastwiskowej na użytkach zielonych, zwłaszcza ekstensywnego wypasu i użytkowania kośnego łąk i pastwisk świeżych oraz wilgotnych [ODR]; (84)
6.	ZIELEŃ URZĄDZONA	nie określa się
7.	PRZECIWDZIAŁANIE ANTROPOPRESJI	a) lokalizacja nowej zabudowy wyłącznie z zapewnionym podłączeniem do kanalizacji sanitarnej w zlewni bezpośredniej jeziora Somińskiego, Kruszyńskiego i Dywańskiego [SL]; (91) b) unikanie wprowadzania zabudowy na tereny torfowisk, szuwarów i podmokłych łąk [SL]; (181)
STRUKTURA OSADNICZA I POTENCJAŁ KULTUROWY		
8.	OSADNICTWO	a) w rejonach obejmujących: przesmyk między jeziorami Kruszyńskim i Somińskim, półwysep w północno-wschodniej części Jez. Somińskiego oraz obszar między południowym brzegiem Jez. Kruszyńskiego a drogą

	<p>Windorp – Kruszyn – Fiszewo - ograniczenie parcelacji działek i przeznaczenia terenów pod zabudowę; (25)</p> <p>b) wprowadzenie ograniczenia możliwości rozwoju zabudowy w rejonach obejmujących: przesmyk między jeziorami Kruszyńskim i Somińskim, półwysep w północno-wschodniej części Jez. Somińskiego oraz obszar między południowym brzegiem Jez. Kruszyńskiego a drogą Windorp – Kruszyn – Fiszewo; (31)</p> <p>c) ograniczanie niekontrolowanego rozwoju osadnictwa poprzez wykorzystanie w pierwszej kolejności istniejących obszarów zabudowy w ramach miejscowości oraz historycznych nieistniejących siedlisk w miejscowości i poza; (136)</p>
9. ARCHITEKTURA	<p>a) stosowanie tradycyjnych i charakterystycznych form architektury jako inspiracji (w zakresie bryły, kształtu dachu, detalu architektonicznego i materiałów wykończeniowych); (45)</p> <p>b) wprowadzenie wymogów w zakresie kolorystyki wykończenia elewacji oraz materiałów zgodnych z tradycją miejsca; (48)</p> <p>c) niewprowadzanie obcych stylistycznie elementów konstrukcyjnych i zdobniczych budynków, w szczególności charakterystycznych dla innych regionów kraju; (163)</p> <p>d) stosowanie materiałów wykończeniowych pochodzenia naturalnego takich jak drewno, kamień, cegła; (164)</p>
10. DZIEDZICTWO KULTUROWE	<p>a) usuwanie lub przebudowa obiektów dysharmonijnych, zwłaszcza uniemożliwiających odpowiednią ekspozycję wybranych obiektów zabytkowych, stanowiących główne dominanty obszaru; (242)</p>
11. INFRASTRUKTURA	<p>a) wprowadzenie zakazu lokalizacji farm fotowoltaicznych wraz z towarzyszącą infrastrukturą, poza instalacjami spełniającymi kryteria mikroinstalacji fotowoltaicznych (zgodnie z ustawą OZE) [SL/SWP]; (23)</p>
WALORY WIDOKOWE I ESTETYKA	
12. EKSPOZYCJA	<p>a) zachowanie walorów widokowych wzdłuż drogi Windorp – Kruszyn – Fiszewo, poprzez utrzymanie dotychczasowego sposobu użytkowania [SL/SWP]; (63)</p> <p>b) zachowanie walorów widokowych wzdłuż drogi Blachowo – Peplin, poprzez utrzymanie dotychczasowego sposobu użytkowania [SL/SWP]; (63)</p> <p>c) zachowanie walorów widokowych wzdłuż drogi Gaspowo – Blachowo – Skoczew, poprzez utrzymanie dotychczasowego sposobu użytkowania [SL/SWP]; (63)</p> <p>d) zachowanie czytelności ekspozycji kościoła w Sominach poprzez niesytuowanie obiektów konkurencyjnych; (172)</p> <p>e) uwzględnienie w kształtowaniu polityki przestrzennej gminy walorów krajobrazowych, w szczególności poprzez ochronę przedpola ekspozycji, osi widokowych, punktów widokowych oraz obszarów zabudowanych wyróżniających się lokalną formą architektoniczną, istotnych dla zachowania walorów krajobrazowych, stanowiących podstawę do wyznaczania "strefy ochrony krajobrazu" (art. 20 ust. 4 pkt 7 uop), w granicach obszarów chronionych; (262)</p>
13. TURYSTYKA I REKREACJA	<p>a) ograniczenie lokalizacji dysharmonizujących obiektów turystycznych i letniskowych oraz mieszkaniowych, w tym niezwiązanych trwale z gruntem, m.in. przyczep mieszkalnych, starych pojazdów, starych obiektów zaadaptowanych prowizorycznie do funkcji rekreacyjnej itp. [SL/PINB]; (12)</p>
14. PRZESTRZEŃ PUBLICZNA	<p>a) stosowanie ogrodzeń nawiązujących do tradycyjnych form stosowanych w tej części regionu; (50)</p>

		<p>b) wprowadzenie zakazu stosowania prefabrykowanych przęsłowych ogrodzeń betonowych lub żelbetowych, w miejscach eksponowanych, takich jak fronty działek oraz inne miejsca widoczne z terenów przestrzeni publicznej; (56)</p> <p>c) wprowadzenie ograniczenia lokalizacji tablic i urządzeń reklamowych, w tym plandek oraz szyldów na ogrodzeniach nieruchomości, w rejonie przesmyku między jeziorami Somińskim i Kruszyńskim oraz w miejscowości Kruszyn (z dopuszczeniem szyldów na budynkach, w których funkcjonuje dany podmiot gospodarczy); (53)</p> <p>d) nielokalizowanie wolnostojących nośników reklamowych umieszczonych w sposób przesłaniający obiekty o wartościach kulturowych lub walory krajobrazowe; (165)</p>
INNE		
15.	POZOSTAŁE ZAGADNIENIA	<p>a) uwzględnienie i koordynacja działań podejmowanych dla osiągnięcia celów ochrony przyrody, wynikających z planów ochrony i planów zadań ochronnych obszarów: Natura 2000 Wielki Sandr Brdy, Bory Tucholskie oraz Ostoja Zapceńska, rezerwatu przyrody Kruszynek, Zaborskiego Parku Krajobrazowego, przy uwzględnieniu szczególnych celów ochrony w uchwałach o utworzeniu PK i ustaleń czynnej ochrony ekosystemów w uchwałach o wyznaczeniu Lipuskiego OChK [SL/RDOŚ]; (108)</p> <p>b) objęcie miejscowymi planami zagospodarowania przestrzennego miejscowości Peplin i Kruszyn uwzględniającego potrzebę ograniczenia możliwości rozwoju zabudowy dysharmonizującej krajobraz oraz eliminowania substandardowych obiektów rekreacyjnych; (27)</p> <p>c) opracowanie dla miejscowości Peplin i Kruszyn zestawu przykładów form architektonicznych wskazujących tradycyjną dla miejsca: skalę, kształt bryły, detal architektoniczny, materiał i kolorystykę budynków; (146)</p> <p>d) opracowanie i przyjęcie uchwały w sprawie zasad i warunków sytuowania obiektów małej architektury, tablic reklamowych i urządzeń reklamowych oraz ogrodzeń, ich gabarytów, standardów jakościowych oraz rodzajów materiałów budowlanych, z jakich mogą być wykonane; (58)</p>

3.2. Wskazania obszarów, które powinny zostać objęte formami ochrony zabytków

Nie wskazuje się.

3.3. Wskazania obszarów, które powinny zostać objęte formami ochrony przyrody

Tab. 6. Rekomendacje w zakresie wskazania obszarów, które powinny zostać objęte formami ochrony przyrody, o których mowa w art. 6 ust. 1 pkt 3, 4 i 9 ustawy z dnia 16 kwietnia 2004 r. o ochronie przyrody

Forma ochrony	Przedmiot ochrony	Lokalizacja
park krajobrazowy	jednolita ochrona wytopiskowego jez. Somińskiego oraz jego strefy brzegowej, nadwodnych łąk wilgotnych oraz istniejących nieużytków	powiększenie granic Zaborskiego Parku krajobrazowego o część jez. Somińskiego
obszar chronionego krajobrazu	-	-
zespół przyrodniczo-krajobrazowy	-	-

3.4. Wskazania obszarów, objętych formami ochrony przyrody, które ze względu na znaczący spadek wartości krajobrazu wymagają pogłębionej analizy zasadności ich dalszej ochrony

Nie wskazuje się.

3.5. Wskazania do uzupełnienia stanu wiedzy w zakresie, w którym na czas sporządzania audytu dane i informacje były niedostępne, a są istotne dla osiągnięcia celu audytu krajobrazowego

Nie wskazuje się.

4. Katalog lokalnych form architektonicznych dla Krajobrazu

Brak zidentyfikowanych obszarów wyróżniających się lokalną formą architektoniczną.

LITERATURA: